

## ESTADO DE LA NIÑEZ EN EL PERU

### Introducción

La vida de un niño se inicia en la gestación y desde entonces atraviesa por diferentes etapas claves para el desarrollo de sus capacidades y la generación de oportunidades en el futuro.

Una gran proporción de los niños en el Perú enfrenta una situación caracterizada por la baja calidad de vida, escasez de oportunidades, falta de acceso a los servicios básicos y pobreza.

Estos niños no sólo verán vulnerados sus derechos fundamentales, sino que además, en la mayoría de los casos, están destinados a repetir el ciclo de la pobreza con las generaciones futuras.

El Estado de la Niñez en el Perú, revela que la situación de nuestra infancia no sólo responde a situaciones recientes, sino que es consecuencia de la acumulación –a lo largo de generaciones- de carencias económicas y barreras sociales.

El desafío para los gobiernos que asuman la conducción de un Perú empobrecido a lo largo de varias décadas, será romper con este ciclo de pobreza y la salida única y más eficaz es abordar la problemática de la infancia con responsabilidad y compromiso.

La niñez en nuestro país no será capaz de aprovechar los esfuerzos del Estado en materia de educación, salud e infraestructura mientras no se encuentre física, cognitiva y emocionalmente preparada. Esta afirmación debería llevarnos a replantear estrategias y enfoques para el largo plazo y para la sostenibilidad de los avances en las políticas públicas.

Como ejemplo de ello, y para diagnosticar la situación de la niñez peruana en la coyuntura, este documento debería permitirnos entender la *emergencia educativa* como un problema que se inicia desde la gestación y que va más allá de las posibilidades presupuestales y de las negociaciones sindicales. Mientras sigan existiendo 1.200.000 niños menores de 2 años que sufren de anemia por deficiencia de hierro<sup>1</sup>, no habrá presupuesto alguno del sector educación que permita que esos niños tengan las capacidades cognitivas suficientes como para aprovechar los conocimientos transmitidos en la escuela.

Abordar la problemática de la infancia requiere de una estrategia que contemple dos elementos vitales. En primer lugar, un enfoque integral y en segundo, una clara percepción de las etapas del ciclo de la niñez<sup>2</sup> y la problemática que aqueja a cada una de ellas.

---

<sup>1</sup> UNICEF - INEI, El Estado de la Niñez en el Perú, Lima - 2004

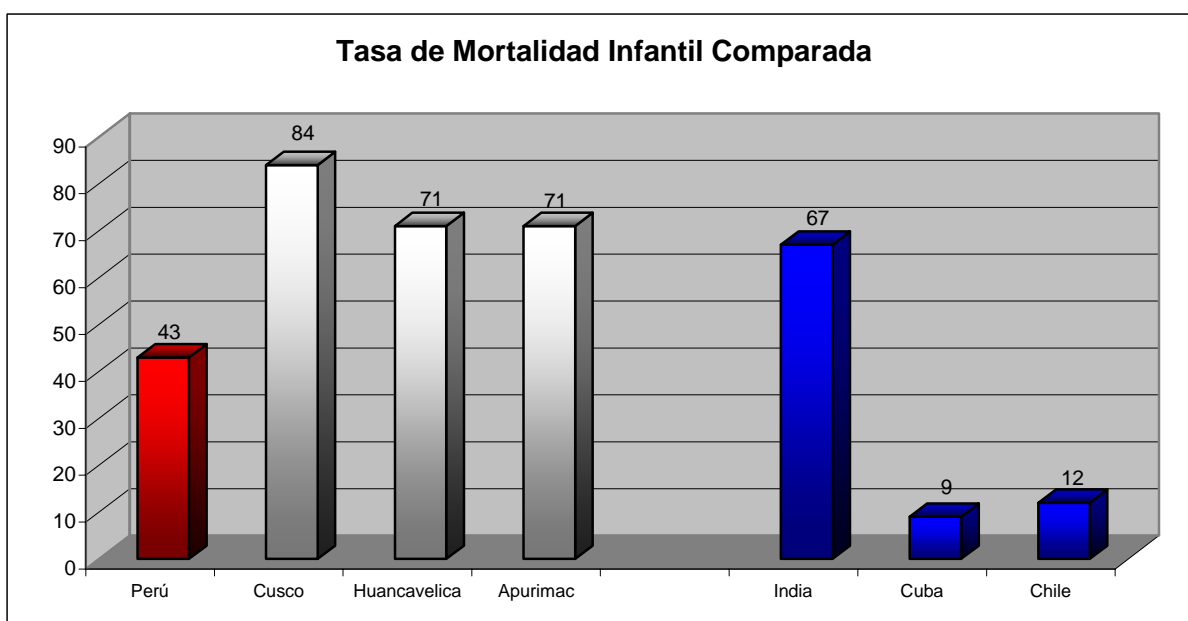
<sup>2</sup> Las etapas del ciclo de la niñez son cuatro: el embarazo, la infancia (primeros 3 años), la niñez (entre los 4 y los 11 años) y la adolescencia.

## ESTADO DE LA NIÑEZ EN EL PERÚ: CIFRAS COMPARATIVAS Y RESULTADOS

En el Perú, nacen anualmente 628 mil niños, de los cuales, más de 20.000 mueren antes de cumplir el primer año de vida. La tasa de mortalidad infantil a nivel nacional es de 33 por cada mil nacidos vivos<sup>3</sup>, sin embargo, la realidad para muchas localidades de nuestro país es aún mucho más alarmante.

En Cusco, la cifra llega a 84 muertes por cada mil nacidos vivos y en Huancavelica y Apurímac a 71<sup>4</sup>. En la India, la tasa de mortalidad infantil es de 67, en Cuba de 9 y en Chile 12 por cada mil nacidos vivos<sup>5</sup>.

Gráfico 1



Las principales causas de la mortalidad infantil están asociadas a enfermedades perinatales, infecciones respiratorias, accidentes, enfermedades congénitas, desnutrición, entre otras<sup>6</sup>.

Las condiciones de salud de la madre también están directamente relacionadas con los niveles de supervivencia de un recién nacido. Un mal estado nutricional de la madre, así como la baja cobertura de los servicios de salud afectan significativamente los indicadores.

Cabe señalar la importancia de esta correlación entre el estado de salud de la madre gestante y la tasa de mortalidad infantil, especialmente, porque en el Perú existen 270.000 madres gestantes que sufren de anemia por deficiencia de hierro, lo que

<sup>3</sup> ENDES 2000

<sup>4</sup> Ídem

<sup>5</sup> UNICEF, Estado Mundial de la Infancia 2004

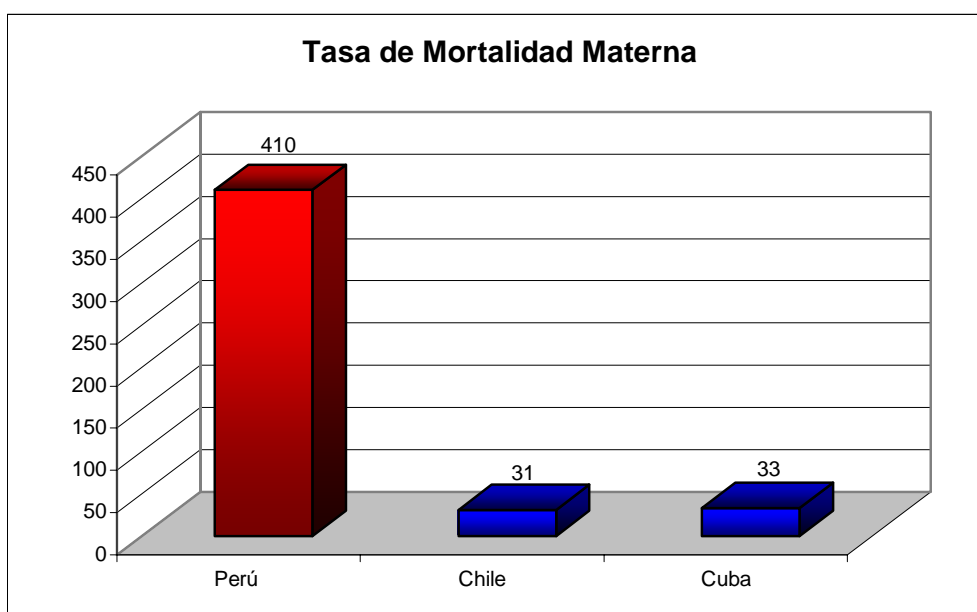
<sup>6</sup> UNICEF - INEI, El Estado de la Niñez en el Perú, Lima - 2004

representa altísimos riesgos de muerte materna por hemorragia y muerte infantil o perinatal. De estas 270.000 madres, 1200 mueren cada año durante el parto o el posparto inmediato<sup>7</sup>.

La tasa de mortalidad materna en nuestro país, de acuerdo con ENDES 2000, es de 185 por cada 100.000 nacidos vivos, sin embargo, la cifra ajustada por UNICEF, OMS y FNUAP supera las 410 por cada 100.000 nacidos vivos<sup>8</sup>.

En otros países de la región, como Chile por ejemplo, esta tasa llega a 31 muertes por cada 100.000 nacidos vivos y en Cuba a 33<sup>9</sup>.

**Gráfico 2**



La muerte de una madre resulta sumamente grave por la situación de abandono en la que quedan los hijos y consiguiente deterioro del tejido social y familiar.

En cuanto al acceso a los servicios de salud, el Estado de la Niñez en el Perú, revela que si bien hay mejoras importantes en la atención de la salud de las madres gestantes, las cifras aún son bajas. En el año 2000, sólo el 60% de las madres gestantes tuvieron más de cuatro controles prenatales, cifra considerada mínima para un adecuado seguimiento del embarazo.

Además de los bajos índices de control prenatal, la desagregación de las cifras por regiones revela la existencia de una gran inequidad en el acceso a los servicios de salud. En Lima Metropolitana, la cobertura es de 96,4%, mientras que en las zonas rurales sólo

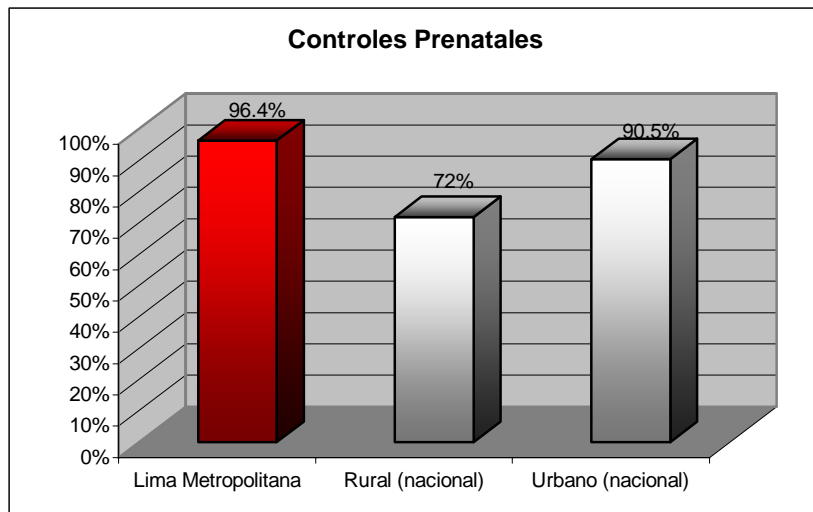
<sup>7</sup> Ídem

<sup>8</sup> UNICEF, Estado Mundial de la Infancia 2004

<sup>9</sup> Ídem

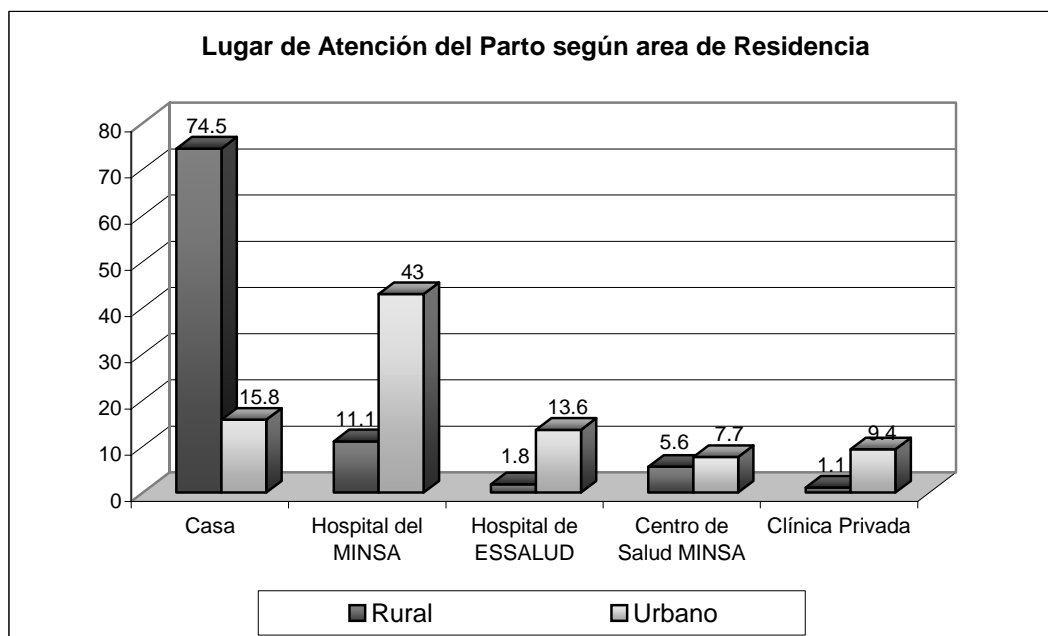
llega a 72%. En los casos de gestación de madres sin educación, la inequidad es más marcada. Sólo el 58% de las mujeres sin educación tuvieron controles prenatales<sup>10</sup>.

**Gráfico 3**



Con respecto al lugar de atención del parto, la brecha entre las zonas rurales y las urbanas se hace mucho más evidente. En las zonas rurales, el 74,5% de los partos son atendidos en viviendas, mientras que en las zonas urbanas, el 43% de los partos fueron atendidos en un hospital del Ministerio de Salud.

**Gráfico 4**

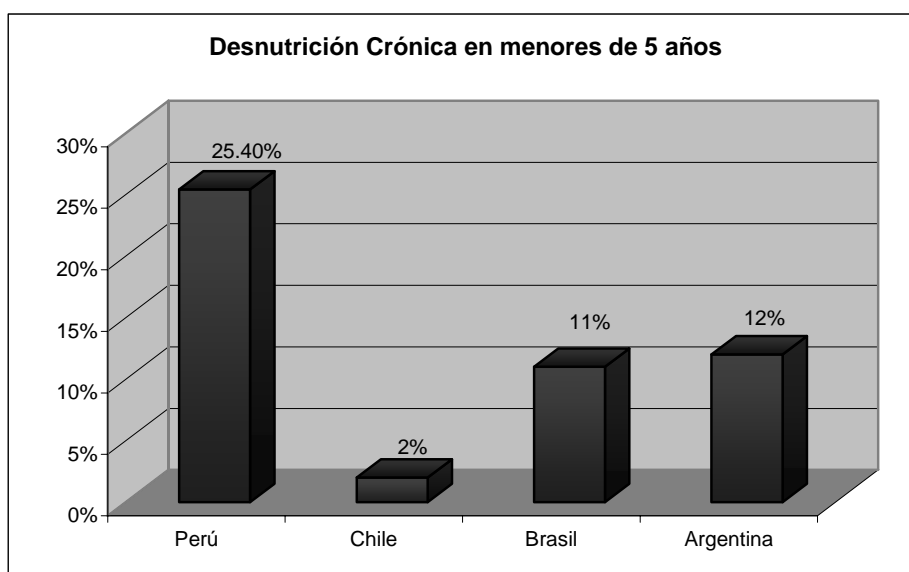


<sup>10</sup> UNICEF - INEI, El Estado de la Niñez en el Perú, Lima - 2004

Un niño que logra superar la mortalidad infantil, las dificultades de acceso a los servicios de salud para la atención de su nacimiento, la desnutrición de la madre, la deficiencia de hierro y la consecuente anemia de su madre, enfrenta luego de todo ello, una nueva dificultad para mantenerse con vida y a salvo: el crecimiento y desarrollo temprano durante los primeros 3 años de vida.

El crecimiento y desarrollo durante los primeros 3 años de vida de los niños constituye la base del capital humano. En el Perú, la capacidad para desarrollar capital humano se verá limitada a lo largo del tiempo mientras las cifras sigan mostrándonos como un país con el 25,4% de los niños menores de 5 años con desnutrición crónica o con tres de cada cuatro niños menores de dos años con anemia por deficiencia de micronutrientes<sup>11</sup>.

**Gráfico 5**



En este aspecto, varios países de la región tienen una situación mejor, colocándose en una situación más alentadora que la del Perú para impulsar procesos de desarrollo en el largo y mediano plazo.

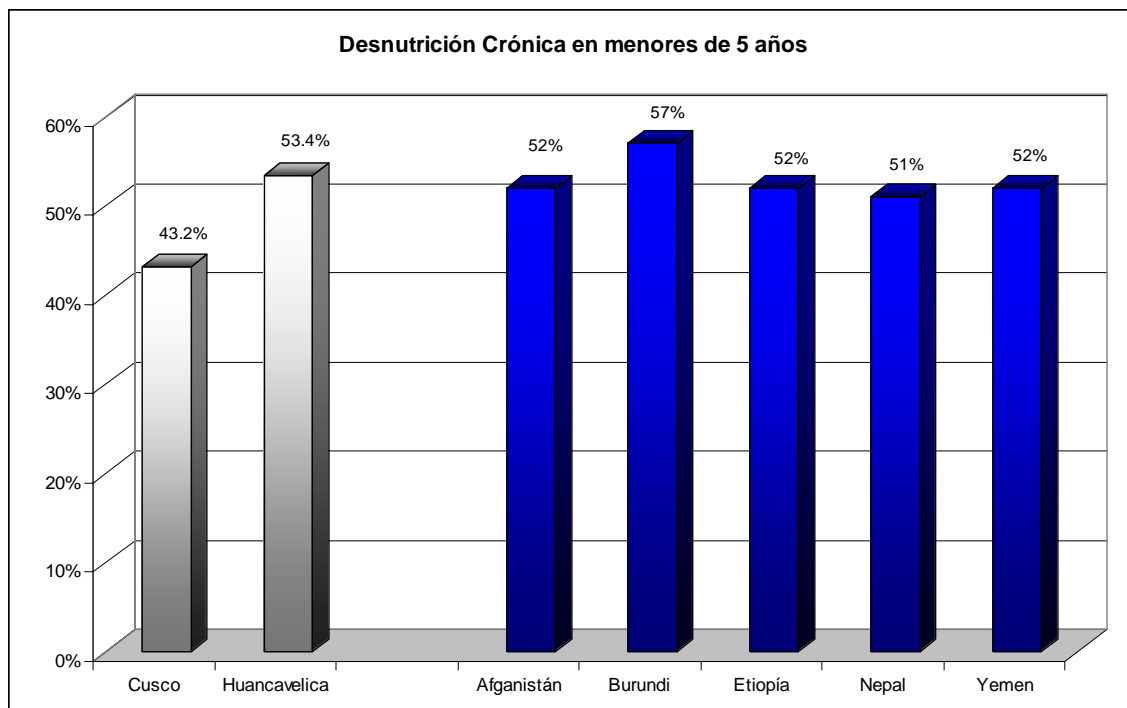
Si la cifra nacional de desnutrición de los niños menores de 5 años se desagrega por departamento, los resultados para las ciudades más pobres (Huancavelica con 53,4% y Cusco con 43,2%)<sup>12</sup> sólo pueden ser comparados con Afganistán (52%), Burundi (57%), Etiopía (52%), Nepal (51%) o Yemen (52%)<sup>13</sup>.

<sup>11</sup> ENDES 2000

<sup>12</sup> UNICEF - INEI, El Estado de la Niñez en el Perú, Lima - 2004

<sup>13</sup> UNICEF, Estado Mundial de la Infancia 2004

Gráfico 6



Es en estas condiciones en las que los niños peruanos deben enfrentarse luego a un sistema educativo pobre, no sólo en recursos, sino también en contenidos. El bajo rendimiento de los estudiantes no sólo es producto de un sistema educativo ineficiente, sino también de las pocas posibilidades que una niña peruana promedio tiene para aprovecharlo.

Como se mencionó en la introducción y a manera de ejemplo, la *emergencia educativa* no es sólo una consecuencia de un problema de recursos o de salarios para los maestros. La verdadera emergencia radica en las limitaciones que los alumnos tendrán para aprovechar los contenidos que se les impartirá en las escuelas.

Esta problemática de la infancia se ha convertido en un complejo círculo que se repite de generación en generación y que requiere una especial atención. La atención urgente a la situación de la infancia puede ser el elemento clave que nos permita dejar de decir que en el Perú, de cada tres adolescentes, uno termina la escuela a los 17 años, uno tiene un retraso de por lo menos un año y el tercero abandonó la escuela.